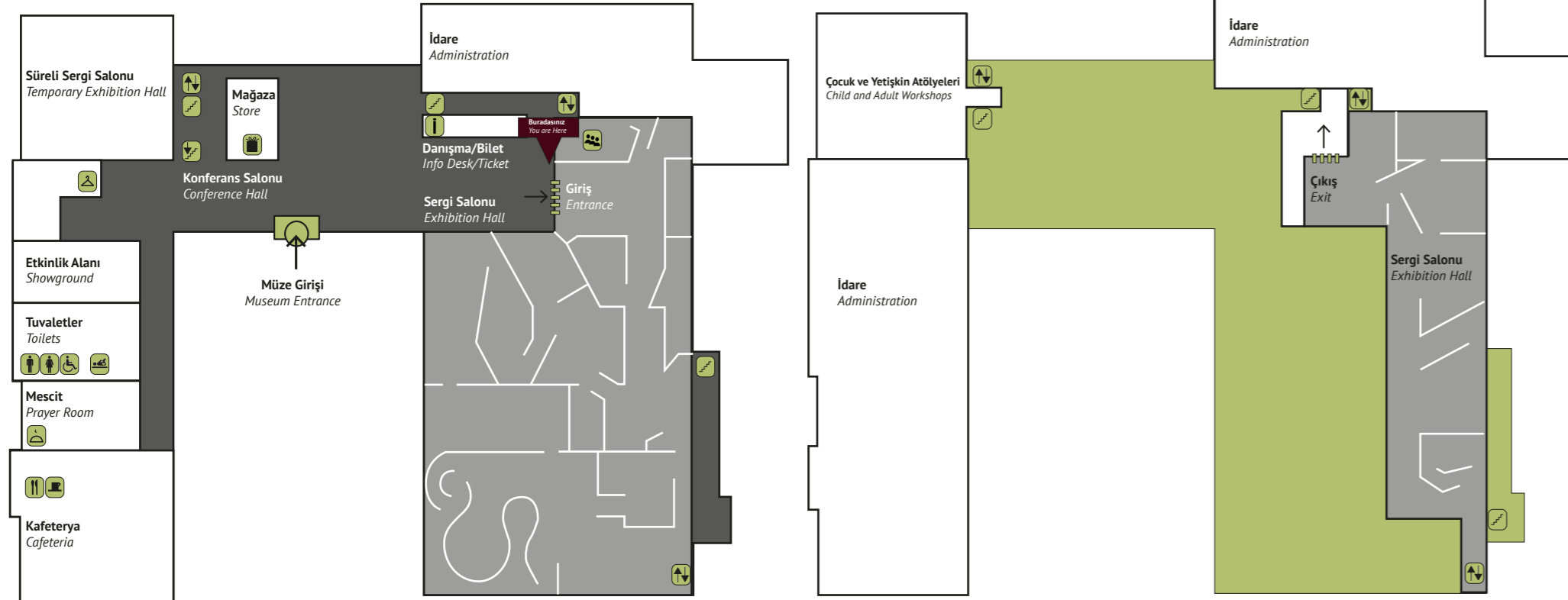


Erzurum Müzesi Planı Erzurum Museum Plan



Ziyaret Saatleri

1 Nisan-30 Eylül Açılış Saati: 08.30 Kapanış Saati: 19.00 Gişe Kapanış Saati: 18.30	1 Ekim-31 Mart Açılış Saati: 08.30 Kapanış Saati: 17.00 Gişe Kapanış Saati: 16.30	Pazartesi günleri kapalıdır.
---	---	------------------------------

Adres: Rabiiana Mah., Şahinbey Sok., No:2 Yakutiye/ERZURUM

Güncel bilgiler için lütfen web sitesini ziyaret edin.

[f TurkishMuseums](#) [officialturkishmuseums](#) [TurkishMuseums](#) [TurkishMuseums](#) [TurkishMuseums](#)

www.turkishmuseums.com



www.muze.gov.tr



ERZURUM MÜZESİ

ANADOLU'NUN ZİRVESİNDE MEDENİYETLER SAHNESİ

KÜLTÜR VARLIKLARI VE MÜZELER
GENEL MÜDÜRLÜĞÜ





Erzurum ve çevre illerden çeşitli şekillerde kazandırılan eserlerin sergilendiği müze ilk olarak 1944 yılında Yakutiye Medresesinde faaliyete geçirilmiştir. 1947 yılında Çifte Minareli Medreseye taşınan müze burada 20 yıl kadar işlevini sürdürmüştür. Giderek artan gereksinim nedeniyle 1964 yılında Erzurum'da yeni müze binası yapılmasına karar verilmiştir. Murat Paşa Mahallesinde inşaatı tamamlanan müze 1968 yılında ziyarete açılmıştır. Yaklaşık 55 yıl kadar işlevini sürdüren bu müze binasının yetersiz kalması ve depreme dayanıksız hale gelmesi nedeniyle yeni müze binası yapılmasına karar verilmiştir. Erzurum İli, Yakutiye İlçesi, Rabiaana Mahallesi'nde 2018 yılında yapımına başlanan Yeni Arkeoloji Müzesi 2021 yılında bitirilmiş ve 19 Ağustos 2023 tarihinde ziyarete açılmıştır. Yeni Müze binası yaklaşık 2350 m² kapalı, 2750 m² açık (bahçe) olmak üzere 5100 m² sergi alanı ile yaklaşık 2000 m² eser depolama bölümü ile toplam 11.159 m² lik alana sahiptir

Müzenin sergi salonlarında, bölgemizde yaşamış toplumların kültürel gelişimi, üretimi, yaşam tarzı, sanatı, dini inançları ve gelenekleri gibi birçok konuda ziyaretçilere bilgi sunan eserler sergilenmektedir.

ARKEOLOJİK ESERLER SALONU



Tabiat Tarihi Bölümü

Erzurum'un Pasinler İlçesi Yayladağı Köyü'nde 1986-87 yılları arasında yapılan kazı çalışmaları sonucu ortaya çıkarılmış olan yaklaşık 500 bin yıllık mamut fosili ile bölgemizdeki Jeolojik devirlere ait yumuşakça fosilleri ve bitkisel fosilleri yer almaktadır. Bu bölümde ayrıca, volkanik patlamaların ardından lavların soğumasıyla oluşan obsidyenlerden yapılmış kesici aletler ile taş baltalar sergilenmektedir.

Kazılar Bölümü

Doğu Anadolu Bölgesi, güneyde Mezopotamya, doğuda İran, Kuzey doğuda Kafkasya ve batıda da Orta Anadolu arasında binlerce yıllık kültürlerin birbirleriyle ilişkileri açısından bir kavşak ve geçiş noktası olmuştur. M.Ö. 4. binin sonları ile 3. binin sonları arasına tarihlenen ve bölgede yaklaşık bin yıl süren, en yoğun şekilde Doğu ve Güneydoğu Anadolu'da, özellikle de Erzurum ve çevresinde rastlanan ve değişik isimlerde verilen Karaz Kültürü; İran (Geoytepe), Güney Kafkasya (Trialeti) ve Khirbet-kerat (Filistin) buluntuları ile benzerlik göstermesi nedeniyle bölgeler arası ilişkiler bakımından çok önemli bir yer sahiptir.



M.Ö. II. Binde Van Havzası'nın batısı, Doğu Anadolu Bölgesi, Güneydoğu'da Urmîye Gölü çevresinde, Kuzeydoğu'da Gürcistan'a kadar yayılmış olan Trans - Kafkas Kültürüne ait eserler sergilenmektedir. Bu seramikler devetüyü ve kırmızı renkte zemin üzerine üçgen dizileri, su kuşları ve dağ keçisi figürlü bezemeleriyle dikkat çekmektedir.



Urartu Eserleri ve Yazıtları

M.Ö. 9 ve 6. Yüzyıllar arasında hüküm süren Urartular, kuzeyde Transkafkasya'ya, doğuda Kuzeybatı İran içlerine, batıda Fırat ırmağına, güneyde ise Güneydoğu Toroslara kadar yayılan geniş bir sahada güçlü bir krallık olarak tarih sahnesine çıkmışlardır. Kökenleri Hurlilere dayandırılan Urartulardan kalan birçok kale, kaya mimarisi, baraj ve sulama tesisleri yanında, müzede sergilenen pişmiş toprak ve madeni kaplar, süs eşyaları, mühürler, savaş malzemeleri, adak levhaları, rythonlar ve çivi yazıtları Urartu Uygarlığı'nın gelişmişliğini göstermektedir.



Taş Baba Steli

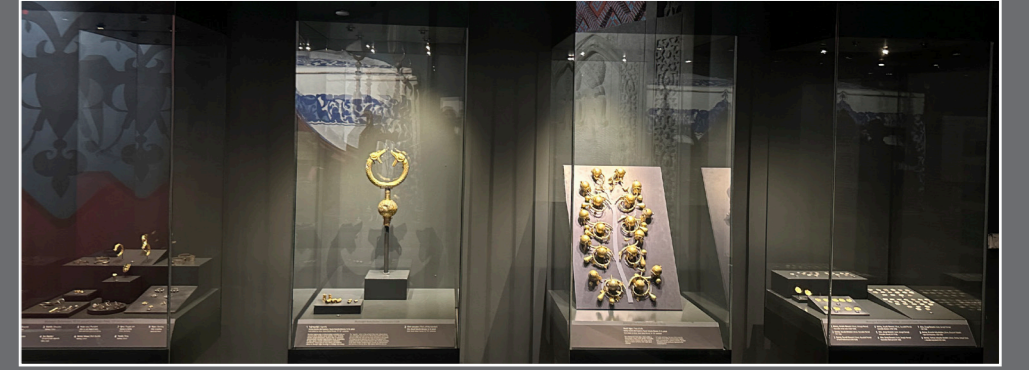
Bu mezar taşları, üst sınıfa mensup bireyler ile savaşta ölen askerlerin mezarlarına dikilmişlerdir. Erzurum'un Şenkaya İlçesi'nde bulunan mezar steli, erkek yüzü, beline kemeri işlenmiş ve elinde kadeh tutmaktadır.

Müze; Erken tunç çağından başlayarak Roma ve Helenistik döneme ait lahit olmak üzere takılar, gözyaşı şişeleri, alabasterler, metal eserler, seramik kaplar ile Osmanlı dönemi mezar taşları ile ziyaretçilerini beklemektedir.

ETNOGRAFİK ESERLER SALONU



Müzenin üst katında bulunan etnografik eserler bölümü Erzurum'un anıtsal yapılarından olan Erzurum Kalesi Saat Kulesi ile Yakutiye Medresesi taç kapısından bir bölümünün orjinaline uygun canlandırma ziyaretçileri karşılamaktadır. Bu bölüm Erzurum ve çevresinde hüküm sürmüş Ebu'l Kasım SALTUK ile onun torunu ve Tercan'da hüküm süren, bir dönem Erzurum'da da yöneticilik yapmış olan Mama Hatun'un canlandırmasıyla oldukça dikkat çekmektedir. Yine bu salonda Büyük Selçuklu ve İlhanlı dönemine ait sırlı seramikler ve Anadolu Selçuklularına ait metal kilitler sergilenmektedir.



Muş Malazgirt Bölümü

Muş'un Malazgirt İlçesi'nde, hükümet binasının yanında, 1986 yılında Malazgirt Belediyesi tarafından yapılan kanal kazısı çalışmalarında rastlanan ve Müdürlüğümüz tarafından yapılan kurtarma kazısı sonucu ortaya çıkarılan, Selçuklu dönemine ait alem parçaları (ejder başlı alem ve hayat ağacı), bilezik, küpe, yüzük, kolye ucu gibi takılar ile farklı dönemlere ait sikkeler sergilenmektedir. 2016-17 yılları arasında restorasyon ve konservasyon çalışmaları yapılan bu eserler teşhirde en dikkat çekici örnekler arasında yerini almıştır. Selçuklu ejderlerinin tipik özelliklerini taşıyan çift başlı ejderin güneşin ve iyiliğin hâkimiyetini temsil ettiği, bereket ve refahı sembolize eden gök ve yer ejderi olduğu, ayrıca hayat ağacının da doğurganlığın ve bereketin sembolü olduğu anlaşılmaktadır. Yine bu bölümde sırlı tabaklar ve havanlar sergilenmektedir.



Osmanlı Çarşısı

Bu bölümde Osmanlı Dönemine ait hamam takımı, kilitler, tartı aletleri, bakır kaplar ve metal eserler sergilenmektedir.

Etnografik eserlerin sergilendiği bu salonumuzdaki gezimiz; 93 Harbi olarak bilinen 1877-78 Osmanlı Rus savaşının yapıldığı Aziziye Tabyası, Milli mücadele yıllarına ait dönemin bir kare fotoğrafından esinlenerek Gazi Mustafa Kemal Atatürk ile dönemin Valisi Münir AKKAYA ve arkadaşlarıyla birlikte bir masa çevresinde yapılan canlandırma, Erzurum'un Oltu ilçesi'nde çıkarılan, linyitin bir çeşidi olan ve bu bölgeye özgü Oltu taşı işlemeciliği ile Erzurum hançer bariyerlerinin canlandırılmasıyla son bulmaktadır.